

FUNDACION

GERMINARE



20 AÑOS
2001-2021

EDUCACIÓN INCLUSIVA

Constanza Oxenford
Fundadora y Directora Ejecutiva
Fundación Germinare

En Germinare desde hace 21 años que incluimos a nuestros alumnos en instituciones de calidad educativa.

“El propósito de la educación inclusiva es permitir que los maestros y estudiantes se sientan cómodos ante la diversidad y la perciban no como un problema, sino como un desafío y una oportunidad para enriquecer las formas de enseñar y aprender” (UNESCO, 2005). Es el propio sistema educativo el que tiene que amoldarse y adecuarse a las características personales de cada alumno y darle la respuesta educativa más adecuada.

“La educación puede ser un factor de cohesión social si procura transformar la diversidad en un factor positivo de entendimiento mutuo entre los individuos y los grupos humanos y al mismo tiempo evita ser (ella misma) un factor de exclusión social” (UNESCO, 1996). Este cambio de paradigma en educación que, al menos teóricamente, implica atender las peculiaridades de cada alumno, a sus necesidades, al respeto por sus diferencias, constituye el principio básico para la inclusión social desde el sistema educativo, no solo del colectivo de alumnos con discapacidad, sino de cualquier diversidad sociocultural.

Nuestros alumnos y sus familias tienen bajos recursos económicos y un enorme deseo de superación. Están decididos a realizar el esfuerzo necesario para avanzar. En su escuela de origen, en la mayoría de los casos, no pueden desplegarse y quedan naturalmente dejados de lado. Ellos desean desarrollarse y

progresar, y entienden que esto es posible a partir de la educación de calidad.

¿Por qué lo logran? Múltiples razones. Citando algunas: su enorme deseo de desarrollo y crecimiento a través de la educación. Aunque los recursos económicos de nuestros alumnos son más bajos que los de las demás familias que forman parte de estas instituciones que los becan, sus ansias de desarrollo son parecidas. Tienen este importante punto en común. Se incluyen en un colegio nuevo en el que los chicos no comparten su cultura, sus códigos ni su estrato social. Se vinculan con sus nuevos compañeros por su afinidad, no por su origen. Lo que los une es la idea de desarrollo, sus sueños y naturalmente esto promueve la excelencia del conjunto. Los compañeros de clase de los nuevos colegios también se enriquecen por compartir su secundario con nuestros niños (ver Evaluación de Impacto - Universidad Torcuato Di Tella).

Siguiendo con la misma línea de pensamiento, un chico que participa de Germinare claramente no está bien en su escuela de origen e ingresa a una nueva institución académica porque busca un cambio. Muchas veces esta situación a quien no conoce bien nuestro trabajo le genera una inquietud. Siempre nos preguntan: ¿Por qué logra integrarse en un colegio académicamente superior cuya mayoría de alumnos es de un estrato social medio/alto? Ésta pregunta tiene innumerables respuestas. Una respuesta podría ser que ellos saben a dónde se incluirán y están dispuestos a intentar adaptarse a esta nueva realidad. También saben que cuentan con la contención y el apoyo de la Fundación y de los colegios que los reciben. Otra respuesta sería que en Germinare trabajamos con sus familias, y ellos a lo largo de este proceso aprenden a sostener a sus

hijos en este mundo nuevo que se les presenta. Todo es cierto. Pero para mí la respuesta más interesante es que en realidad los chicos de Germinare entran en un medio en donde se sienten cómodos porque comparten con algunos de sus nuevos compañeros algo fundamental; quieren avanzar. “Acá no me rechazan porque levanto la mano, hay chicos que quieren estar en niveles altos, como yo” por ejemplo nos decía Lucia Ojeda en 2007, hoy egresada del Colegio Bede´s en Pilar.

Otra razón fundamental que permite entender el logro de nuestras familias es que en la Fundación sabemos que para incluir hay que generar equidad cultural para nuestros alumnos. Previo al ingreso en el secundario en la nueva institución educativa preparamos a todos los chicos académicamente durante 14 meses para que alcancen el nivel necesario que requiere la nueva institución que los va a incluir. Realizamos además un seguimiento y acompañamiento cercano, atendiendo las necesidades de cada uno en sus diferencias. Esta tutoría personalizada se sostiene a lo largo de todo el secundario.

Las instituciones que los toman, socias de Germinare, están preparadas para flexibilizar ciertas normas y costumbres internas para que de hecho la inclusión resulte.

Luego de 21 años de trabajo los resultados obtenidos son contundentes:

- 92.72% De los alumnos que ingresaron al secundario dentro de “Agentes de Cambio” lo terminaron*.
- 95.16% De los miembros de “Red Alumni” continúan sus estudios superiores o ya se recibieron (el 76,86% de los egresados de “Agentes de Cambio” son miembros de “Red Alumni”).

Esto demuestra que la inclusión social a través de la educación en Argentina es posible. Se necesita un “engranaje” formado por niños y familias dispuestas a esforzarse mucho, instituciones educativas que generen equidad educativa abriendo sus puertas y abrazando las diferencias, entendiendo que son justamente las diferencias las que enriquecen a todas las partes, y personas y empresas dispuestas a sumarse y colaborar para hacerlo posible. Germinare ofrece las herramientas y contención necesarias. Es el puente que hace esto posible.

Una meta que ya estamos alcanzando para nuestros beneficiarios es la movilidad social ascendente: dar oportunidades reales a personas de recursos económicos bajos que están dispuestas a esforzarse para alcanzarlas. Las oportunidades liman las asperezas entre las diferentes clases sociales. Imaginar que quienes deciden en una sociedad provengan de diferentes estratos sociales es clave para el progreso del conjunto. Y que todos estén educados y no prime el prejuicio es fundamental.

Vivimos en una sociedad en donde hay demasiadas grietas. Lograr entendernos en nuestras diferencias y conocer miradas distintas es algo muy positivo. Así aprenderemos a convivir y a no tener miedo a todo lo que sea diferente a nosotros.

*Incluye a los alumnos que accedieron a un secundario de calidad con Germinare y luego egresaron por su cuenta.

Fuente: Unicef
Fuente: Informe Internacional UNESCO

NUESTRA MISIÓN

Brindar a niños de bajos recursos, que estén dispuestos a hacer el esfuerzo para superarse, y a sus padres y/o adultos responsables, la oportunidad de progresar a través de la educación, dándoles acceso a una mejor formación académica de largo plazo, para enriquecer así su personalidad y modificar positivamente su entorno y su futuro.

PRINCIPIOS FUNDAMENTALES

* La desigualdad que surge del ciclo de la pobreza sí se puede combatir. El progreso es posible a través del acceso a una educación de calidad.

* Se puede crear un círculo virtuoso a través de la solidaridad y el esfuerzo. La solidaridad es un camino de dos vías. Saber dar (hacer al hombre generoso) y saber recibir (hacer al hombre humilde y consciente de sus límites). Cuando uno recibe es capaz de volver los beneficios recibidos y convertirse en un Agente de Cambio.

VALORES FUNDAMENTALES

* ESFUERZO: La exigencia de fortaleza frente a obstáculos.

* SOLIDARIDAD: Hay que querer dar y saber recibir.

* LIBERTAD: Sin discernimiento no se puede elegir bien.

* RESPONSABILIDAD: Hacerse cargo cada uno de lo que le toca.

* COMPROMISO: La seriedad de la tarea emprendida y la responsabilidad con las personas involucradas.

* INCLUSIÓN SOCIAL: Donde cada persona tiene la posibilidad de agregarse sin perder su individualidad.

* CONFIANZA: En sí mismo y en los demás.

NUESTRO IMPACTO Y ALCANCE 2001-2021

(Evaluación de Impacto - Universidad Torcuato Di Tella)



La Fundación está orientada a la familia, el núcleo más importante de una comunidad. Por cada chico hay una familia que también es beneficiaria directa del Programa "Agentes de Cambio". A lo largo de los años que dura este proceso los padres modifican sus hábitos, su visión del futuro e incorporan nuevas herramientas y estrategias que mejoran su labor.



*No incluye compañeros universitarios.

**Este es el número de padrinos que se espera tener en 2022, todavía no tenemos la cantidad final.

Lisandro Aguilar, 3er año,
Escuela Técnica 2,
Zona Campana,
"Agentes de Cambio".



NUESTROS PROGRAMAS - "AGENTES DE CAMBIO"

El Programa "Agentes de Cambio" es una propuesta de superación educativa en la trayectoria del secundario, destinada a niños de bajos recursos dispuestos a hacer el esfuerzo para realizar ese salto vital que implica pasar del contexto social y educativo en el que terminan su escolaridad primaria, a otro de alta calidad, con oportunidades y desafíos propios de las mejores escuelas.

Este Programa está orientado a incluir a familias de bajos recursos socio-económicos a través del acceso de sus hijos a una educación secundaria de calidad. Se trata de chicos con inteligencia promedio, sin problemas de aprendizaje, que no están conformes con su situación educativa. Ellos quieren progresar entendiendo que la educación de calidad es el camino, y están dispuestos a realizar un gran esfuerzo para lograrlo. Trabajamos con sus padres, que también son beneficiarios directos de "Agentes de Cambio".

Desde Germinare convocamos a los alumnos en el penúltimo año de la escuela primaria. Luego de un proceso de admisión inician la etapa de nivelación mientras cursan el último grado de primaria. Les brindamos la preparación académica y personal para que alcancen el nivel necesario para ingresar becados a una institución de calidad a partir del primer año de secundaria.

Durante este proceso de nivelación, que dura 14 meses, los chicos reciben más de 700 horas de clases de apoyo en Matemática, Lengua, Ciencias Sociales, Inglés y Debate. Además participan de talleres mensuales de "Crecimiento Personal" orientados

a fortalecerlos trabajando temas tales como la autoestima y los valores.

Una vez finalizada la nivelación, desde Germinare los incluimos becados dentro de los colegios socios con los que trabajamos en la Provincia de Buenos Aires (Campana/Zárate, Pilar y Tigre) y en Capital Federal. Continuamos trabajando con los chicos y con sus familias a lo largo de todo el secundario dentro de la nueva institución educativa. Les brindamos una tutoría personalizada, atendiendo las necesidades que cada alumno tiene en las distintas etapas. Les acercamos las herramientas y la contención necesaria para que logren ingresar, transitar y terminar su secundario, promoviendo su inclusión y desarrollo.

INDICADOR DE ÉXITO

92.72%

DE LOS ALUMNOS QUE INGRESARON AL SECUNDARIO DENTRO DE "AGENTES DE CAMBIO" LO TERMINARON.



ELISA CORREA (25 años) ingresó a Germinare en 2007. Egresó del Colegio Armonía de Campana. Abogada - Universidad Torcuato Di Tella. Actualmente integra la primera cohorte del programa "Access to Justice Practicum" del Vance Center for International Justice y la Red Pro Bono de las Américas.

NUESTROS PROGRAMAS - "RED ALUMNI"

"Red Alumni" se creó en 2009, cuando egresó la primera camada de alumnos del secundario. El Programa surgió de la propia iniciativa de este grupo de chicos que, motivados por un "efecto contagio" de sus compañeros de clase, plantearon que querían continuar estudiando.

Está dirigido a los alumnos que egresan del Programa "Agentes de Cambio" para lograr la continuidad de sus estudios Universitarios / Terciarios, y para prepararlos para ingresar al mundo laboral.

Entendiendo la importancia que tiene la elección vocacional, los jóvenes de Germinare comienzan a participar en actividades que ofrece "Red Alumni" en sus últimos años del secundario. En esta etapa, la Fundación les acerca la posibilidad de participar en distintos talleres especialmente diseñados para acompañarlos durante el proceso de elección de su carrera. Esta actividad incluye talleres de autococonocimiento, información sobre la oferta académica, visitas a universidades y a empresas, y reuniones con profesionales de distintas disciplinas.

Germinare tiene convenios con las principales Universidades e Institutos Terciarios de Buenos Aires que ofrecen becas a los alumnos de la Fundación. Una vez que los jóvenes inician sus estudios Universitarios o Terciarios, desde "Red Alumni" realizamos un seguimiento personal y académico. También les brindamos ayuda financiera a través de acuerdos con otras organizaciones socias.

Los jóvenes participan en actividades de tipo cultural orientados a empoderarlos y brindarles herramientas que los fortalezcan durante esta nueva etapa. Desde "Red Alumni" los acercamos al mundo laboral dándoles la oportunidad de tener diferentes experiencias, ya sea a través de talleres de capacitación en habilidades para el trabajo, pasantías o entrevistas con profesionales de su área de interés.

Promovemos que los miembros articulen en una verdadera red, aprendan de las experiencias compartidas y tengan un espacio de contención.

INDICADOR DE ÉXITO

95.16%

DE LOS MIEMBROS DE "RED ALUMNI" CONTINÚAN SUS ESTUDIOS SUPERIORES O YA SE RECIBIERON.*

*El 76.86% de los egresados de "Agentes de Cambio" son miembros de "Red Alumni".

EL CAMINO DE LOS ALUMNOS DE GERMINARE



NIÑOS EN LA ESCUELA PRIMARIA

10-11 / 11-12 años de edad (*)
Duración: 4 a 5 meses

TRANSICIÓN AL NUEVO COLEGIO

11-12 / 12-13 años de edad (**)
Duración: 14 meses

ALUMNOS EN LOS NUEVOS COLEGIOS

12-13 años de edad
Duración: todo el secundario

UNIVERSIDAD

A partir de los 18 años de edad
(Cuando terminan el secundario)

CONVOCATORIA

IDENTIFICACIÓN
DE LOS NIÑOS

NIVELACIÓN ANUAL

ASIGNACIÓN DE
COLEGIOS Y BECAS

TUTORÍA:
ACOMPañAMIENTO
PERSONAL Y
ACADÉMICO

INSERCIÓN A LA UNIVERSIDAD

CAPACITACIONES Y
ACERCAMIENTO AL MUNDO
LABORAL

Financiamiento de Empresas, Colaboradores y Organizaciones

Financiamiento de Empresas, Padrinos
Colaboradores, Organizaciones y becas
de Colegios

Financiamiento de Colaboradores, Empresas,
Organizaciones y becas de Universidades

(*) Penúltimo año de la escuela primaria. (**) Último año de la escuela primaria.

Reunión de Padres de los alumnos de 4to año de "Agentes de Cambio", en Tigre.



LOS PADRES DE GERMINARE

A los tres años de haber iniciado el programa educativo "Agentes de Cambio", nos dimos cuenta de que nuestro trabajo también debía incluir a las familias en el recorrido que les proponíamos para sus hijos.

Las familias de Germinare (padres, abuelos o adultos responsables del niño) provienen de los sectores más vulnerables de la sociedad y se incorporan junto a sus hijos a ámbitos sociales diferentes a los suyos. Al proceso natural de adaptación que requiere el ingreso a una nueva institución educativa se le suma la integración a un mundo con códigos socioculturales que les son ajenos. Comprendimos que, para que los chicos pudieran transitar este camino con éxito, era necesario que Germinare desarrolle actividades de apoyo y orientación también para los padres.

Es así que hace 18 años diseñamos distintos talleres y espacios de encuentro entre Germinare y las familias. Los mismos están orientados a brindarles contención, herramientas y estrategias para apoyar y acompañar a sus hijos en esta nueva situación educativa y a lo largo de sus estudios secundarios. Se trabaja especialmente en las etapas cruciales como el ingreso al secundario en los colegios nuevos; la adolescencia; el fin del secundario, la orientación vocacional y el ingreso al mundo adulto. Planificamos además otros momentos de encuentros individuales y grupales durante año escolar.

Hemos podido comprobar que el apoyo de las familias es fundamental para que los chicos logren ingresar, transitar y terminar el recorrido de "Agentes de Cambio" exitosamente.

El vínculo y el trabajo de Germinare con los padres o adultos responsables de los niños superó nuestras expectativas y genera un impacto positivo en las vidas de nuestros beneficiarios. Se fortalecen, superan sus prejuicios logrando enfocarse en los recursos que sí tienen. Incluso muchos de ellos retoman o inician el nivel secundario que no pudieron completar en su momento.

Cambian su percepción sobre la educación: valoran la importancia de la educación de calidad. Modifican sus hábitos; empiezan a apreciar temas como el esfuerzo, el presentismo escolar, antes desestimados. Establecen prácticas de estudio para todos sus hijos, para los que están en Germinare y para los demás también.

Las familias de Germinare (padres, abuelos o adultos responsables del niño) desarrollan un sentido de pertenencia con Germinare; son voluntarios colaborando en distintas actividades como el proceso de admisión anual de alumnos, talleres, etc. Se genera una red de contención y solidaridad entre las familias de cada camada, y entre todos los padres de Germinare.

Desde Fundación Germinare reconfirmamos día a día la importancia del trabajo en conjunto con los niños y sus adultos responsables. La familia es el núcleo más importante de una comunidad. El apoyo de los padres es esencial para la educación de los niños.

EL CAMINO DE LOS PADRES DE GERMINARE



PADRES DE NIÑOS EN LA ESCUELA PRIMARIA

Con hijos de 10-11 / 11-12 años de edad
Duración: 4 a 5 meses

TRANSICIÓN AL NUEVO COLEGIO

Con hijos de 11-12 / 12-13 años de edad
Duración: 14 meses

PADRES DE ALUMNOS EN LOS NUEVOS COLEGIOS

Con hijos de 12-13 años de edad
Duración: todo el secundario

UNIVERSIDAD

Con hijos a partir de los 18 años de edad
(Cuando terminan el secundario)

CONVOCATORIA

IDENTIFICACIÓN
DE FAMILIAS

Reunión informativa / Gestión administrativa
de Inscripción / Entrevistas personales

NIVELACIÓN

ASIGNACIÓN DE
COLEGIOS Y BECAS

Talleres mensuales para Padres / Encuentros
con Psicopedagogas / Entrega de informes /
Reunión de cierre de etapa / Cierre de etapa:
Convivencia

TUTORÍA:
ACOMPANIAMIENTO
PERSONAL Y
ACADÉMICO

Reuniones por etapas durante los años que
dura el secundario / Taller de Adolescencia /
Entrega de diplomas / Reuniones particulares
por motivación de los padres Taller Pasaje del
Secundario a la Vida Adulta / Orientación
vocacional de sus hijos

INSERCIÓN A LA UNIVERSIDAD

CAPACITACIONES Y
ACERCAMIENTO AL MUNDO
LABORAL

Acercamiento a la vida académica y laboral
de sus hijos

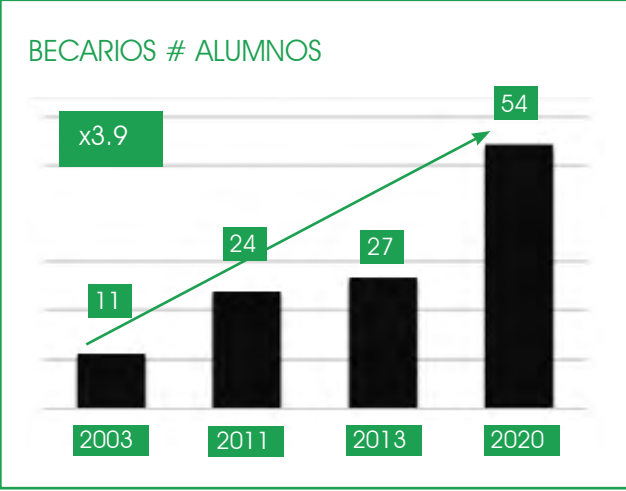
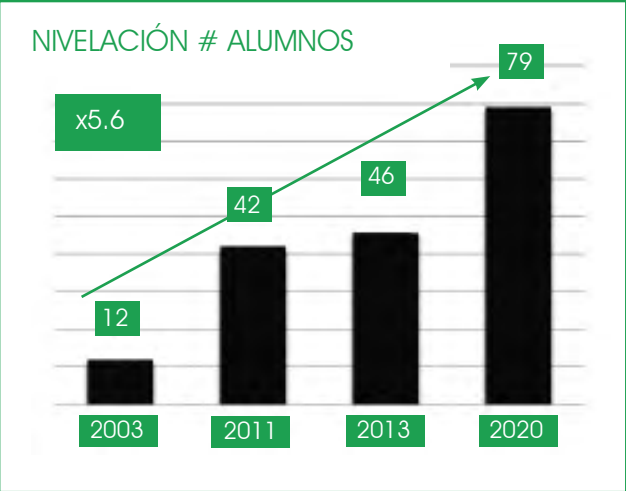


Alumnos egresados 2021, Todas las zonas, "Agentes de Cambio".



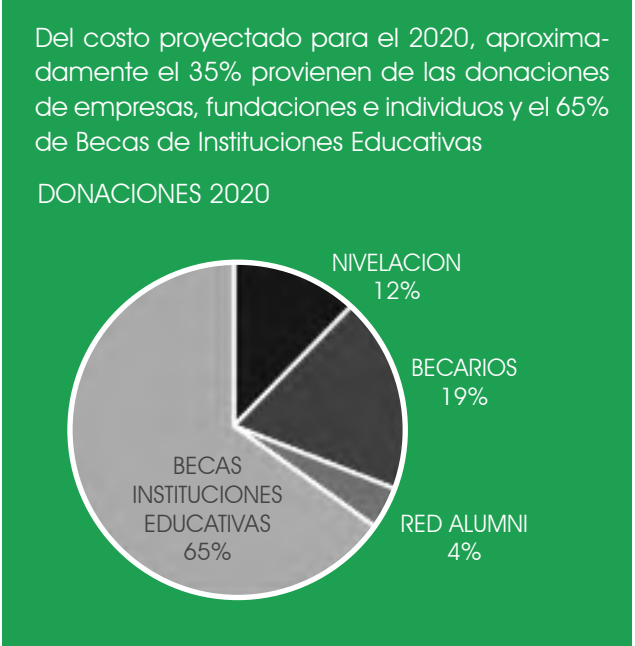
Algunos miembros de "Red Alumni".

EL CRECIMIENTO DE GERMINARE (2003 - 2020)



Crecimiento entre 2003-2020 de Alumnos dentro del programa (nivelación + becarios)

x4.5



FAMILIAS QUE FORMAN PARTE DE LA FUNDACIÓN

#505

79	260	169
ALUMNOS NIVELACIÓN	ALUMNOS SECUNDARIO	ALUMNOS RED ALUMNI

¡CUMPLIMOS 20 AÑOS!

Este es un año especial para Germinare ¡Cumplimos 20 años! Tenemos mucho para celebrar y para agradecer, en especial a cada una de las personas, empresas, instituciones educativas, organizaciones y socios que lo hicieron y continúan haciéndolo posible.

Cuando empezamos hace 20 años sabíamos que la educación es el medio más eficiente para promover la movilidad social, y que hay chicos de familias vulnerables con capacidad y con ganas de esforzarse, a los cuales se les podía brindar la oportunidad de progresar a través del acceso a una educación de calidad. Sabíamos que iba a ser difícil, que se trataba de un programa contracorriente, que pensar en un programa tan intensivo, cualitativo, largo e innovador parecía imposible en la Argentina... ¡Sin embargo hoy cumplimos 20 años trabajando con ellos y los resultados superan nuestras expectativas! Ya son más de 550 las familias las que forman parte de Germinare. Ellas son la mejor síntesis de lo que hemos ido construyendo a lo largo de estos años. Nuestro compromiso es acompañarlas en esta aventura maravillosa, que debe a su vez ser el modelo a seguir para quienes se sumen en los años por venir.

¡Y LO CELEBRAMOS A TRAVÉS DE LOS LOGROS DE ALGUNOS DE NUESTROS PROTAGONISTAS!

REBECA RIVADENEIRA, 24 años
Ingresó a Germinare en 2007.
Egresó del colegio Bede's Grammar School de Pilar en 2015.
Licenciada en Ciencia Política y Relaciones Internacionales-Universidad de San Andrés. Trabaja como consultora en el Laboratorio de aceleración de Políticas Públicas del Programa de Naciones Unidas para el Desarrollo.



ANA LAURA HERNÁNDEZ, 25 años
Ingresó a Germinare en 2006.
Egresó del Colegio Santo Tomás de Aquino de Campana en 2013. Médica- Instituto Médico Cemic. Trabaja en el área de Programación del Grupo de Developers de Ágora Global.

FERNANDO SCHVINTT, 27 años
Ingresó a Germinare en 2006.
Egresó del colegio Bede's Grammar School de Pilar en 2013; Estudia Higiene y Seguridad en el Trabajo en la Universidad del Salvador, sólo queda presentar la tesis. Trabaja en Cervecería y Maltería Quilmes.

RODRIGO FERNÁNDEZ, 30 años
Ingresó a Germinare en 2002.
Egresó del colegio Del Viso Day School de Pilar en 2009. Administrador Contable y Técnico en Recursos Humanos - Instituto N° 184 de Pilar

20 AÑOS DE GERMINARE A TRAVÉS DEL CAMINO DE MAICO

Maico Cáceres (30 años) forma parte de la primera camada de alumnos de Germinare. Ingresó al Programa "Agentes de Cambio" en 2002 cuando sólo tenía 11 años. En 2009 egresó del colegio Del Viso Day School de Pilar. Hoy es miembro del Programa "Red Alumni" y colaborador de Germinare. Es Licenciado en Ciencia Política de la Universidad Torcuato Di Tella. Además, en 2013 obtuvo una beca Fulbright para asistir a un seminario de Historia y Gobierno para jóvenes líderes, financiado por el Gobierno de Estados Unidos. Ganó premios y concursos que lo ayudaron a financiar su propia organización: "Ab-C - Abriendo Caminos", brindando apoyo escolar y recreación a niños y jóvenes de entre 5 y 15 años de su barrio de origen. Trabajó en la Vicepresidencia de la Nación, como Coordinador Operativo de Asesores. Fue admitido y obtuvo una beca para realizar el Máster Universitario en Servicios Públicos y Políticas Sociales en la Universidad de Salamanca en España que finalizó en el 2020, teniendo uno de los mejores expedientes académicos del curso 2019-2020. Actualmente se encuentra trabajando en Techint.



Maico Cáceres, 11 años de edad, en 2002, cursando la Nivelación en Pilar.

Estas fueron sus palabras al postularse para la beca en 2019: *"Mi familia proviene de un pequeño pueblo del interior de la Argentina. Hace 23 años nos mudamos a Buenos Aires en busca de mejores oportunidades. A los 10 años de edad se me presentó la oportunidad de postularme a una beca para acceder a una educación secundaria de calidad junto a la Fundación Germinare. Así fue que, con fuertes deseos de progresar, accedí a una beca durante todo el Secundario en el Colegio Del Viso Day School. Cuando egresé, Germinare me ofreció una nueva oportunidad de postularme a una beca para cursar mis estudios en la UTDT, desafío que no dudé en aceptar, convirtiéndome así en el primer universitario de mi familia.*

Mientras cursaba mi carrera, me postulé y fui seleccionado por la Comisión Fulbright que me otorgó una beca de jóvenes universitarios líderes en Estados Unidos. Trasladé lo aprendido a un proyecto social comunitario propio con el objetivo de devolver a mi comunidad lo aprendido. Este proyecto ganó un subsidio del Institute for Training and Development de Amherst, MA; y dados los buenos resultados, éste fue extendido y ganó un segundo concurso de Jóvenes Changemakers de Ashoka de España.

Desde muy chico me esforcé para aprovechar cada una de las oportunidades que tuve y encontrarme hoy donde estoy. Pero sé que aún tengo mucho más por aprender. Quiero convertirme en un líder positivo".

Página siguiente: Maico Cáceres, 27 años de edad, en 2019, retratado en el Congreso de la Nación.



PRINCIPALES ORGANIZACIONES QUE COLABORAN CON GERMINARE



PRINCIPALES ORGANIZACIONES QUE COLABORAN CON GERMINARE



COLEGIOS QUE OFRECEN BECAS Y/O VACANTES

CAPITAL FEDERAL

- Belgrano Day School
- Colegio Bayard
- Colegio Guadalupe
- Colegio Marianista
- Colegio Monseñor Dillon
- Colegio Santa Brígida
- Colegio Río de la Plata
- Escuela ORT
- Escuela Técnica Otto Krause
- Escuela Técnica Manuel Belgrano
- Islands International School
- Santa Ana y San Joaquín
- St. Margaret's School

CAMPANA

- Austin Eco Bilingual School
- Colegio Armonía
- Colegio Hölter's Natur
- Colegio Santo Tomás de Aquino

EEM 3

- Escuela Técnica N° 1 Luciano Reyes
- Escuela Técnica Roberto Rocca
- EES 2
- Unidad Académica Dante Alighieri
- EEST N°2

TIGRE

- Antonio Berni School
- Babar Bilingual School
- Colegio de las Americas
- Colegio Del Faro
- Colegio Nuestras Raíces
- Colegio San Marcos
- Colegio Santa Teresa
- Colegio del Sol
- Instituto Mariano Moreno
- Northfield School
- San Isidro Delta School
- The Global School

PILAR

- Bede's Grammar School
- Colegio Almirante Brown
- Colegio Arrayanes
- Colegio Del Faro
- Colegio Lucero Norte
- Dailan School & Sports
- Del Viso Day School
- Dover High School
- Godspell College
- Instituto Independencia del Pilar
- Instituto Nuestra Señora de Fátima
- Instituto Verbo Divino
- Northern International School
- Northfield School

ZÁRATE

- Instituto José Manuel Estrada
- EEM 4

UNIVERSIDADES E INSTITUTOS QUE BRINDAN BECAS

- CEMIC Instituto Universitario
- Centro de Innovación educativa Dante Alighieri
- Coderhouse
- Digital House
- Instituto Argentino de Gastronomía
- Instituto EDDIS
- Instituto Holos Sanchez Bodas
- Instituto Italiano di Cultura - Buenos Aires
- Instituto Sudamericano para la Enseñanza de la Comunicación
- Instituto Universitario Hospital Italiano
- Intituto Tecnológico de Bs. As.
- Motivarte - Escuela de Fotografía
- Universidad Argentina de la Empresa
- Universidad Austral
- Universidad Blas Pascal
- Universidad Católica Argentina
- Universidad Católica de Salta
- Universidad de Buenos Aires - Facultad Psicología
- Universidad de San Andrés
- Universidad del CEMA
- Universidad del Museo Social
- Universidad del Salvador
- Universidad Maimonides
- Universidad Tecnológica Nacional
- Universidad Torcuato Di Tella

PRINCIPALES SOCIOS Y ALIADOS ESTRATÉGICOS DE GERMINARE

- Accenture
- Alvear Palace Hotel
- Argentina Cibersegura
- Asociación de Amigos del Museo Nacional de Bellas Artes
- Asociación Pilares
- Banco Comafi
- Banco Galicia
- Banco Supervielle
- Bentejuego (juegos de escape)
- Bodegas Chandon S.A.
- Bruchou, Fernández Madero & Lombardi
- Buenos Aires Open Center
- Bumeran
- Campana Boat Club
- Casa Marlo
- Centro Comunitario Pinazo
- Centro Cultural Recoleta
- Centro de orientación familiar "El Rocío"
- College Forms
- College Uniforms
- Crecer en Red
- Enter The Exit (juegos de escape)
- ESSARP
- Estudio Beccar Varela
- FASE 2
- Fibertel - Cablevisión S.A.
- Forge Foundation
- Fundación Aportes de Gestión
- Fundación Banco de Alimentos
- Fundación BisBlick
- Fundación Convivir
- Fundación Eco House
- Fundación Konex
- Fundación La Salle
- Fundación Nordelta
- Fundación San Lucas
- Girl Rising
- Green Hope
- Grupo Arcor
- Hilván de Belén - Comunidad de Belén
- Instituto Superior Charles Babbage
- Interbanking
- International Baccalaureate Organization
- Johnnys Uniform
- Kapawa
- Kel Ediciones
- Kuepa
- Librería Ayala
- Librería Galerna
- LibSalud
- MALBA Museo de Arte Latinoamericano de Buenos Aires
- Mc Kinsey & Company
- Médicos sin Fronteras
- Municipalidad de Campana
- Museo de Arte Moderno de Buenos Aires
- Museo Nacional de Bellas Artes
- NewLink Group
- Obispado Zarate- Campana
- Orange Library
- Orca Uniformes
- PILAS | HelpArgentina
- Polo Educativo Pilar
- Potenciar Solidario
- Primero Educación
- Procer
- RACI: Red Argentina de Cooperación Internacional
- Roldán
- School Wear
- Seamos Uno
- Teatro Coliseo
- Teatro Colón
- Tenaris University Residence
- Todo Libro del Pilar
- Twins music
- Unilever
- UTN - Facultad Regional Delta
- Verónica Uniformes
- Viaedu
- Wendy's
- Zecat

Video Institucional - "SUEÑOS"

Testimonios de alumnos en Nivelación y en el programa "Agentes de Cambio".



Testimonio- [Click aquí](#)

Video Institucional - "CAMINOS"

Testimonios de alumnos egresados de "Agentes de Cambio", y en el Programa "Red Alumni".



Testimonio- [Click aquí](#)